



Unione dei Comuni  
del "Pratomagno"

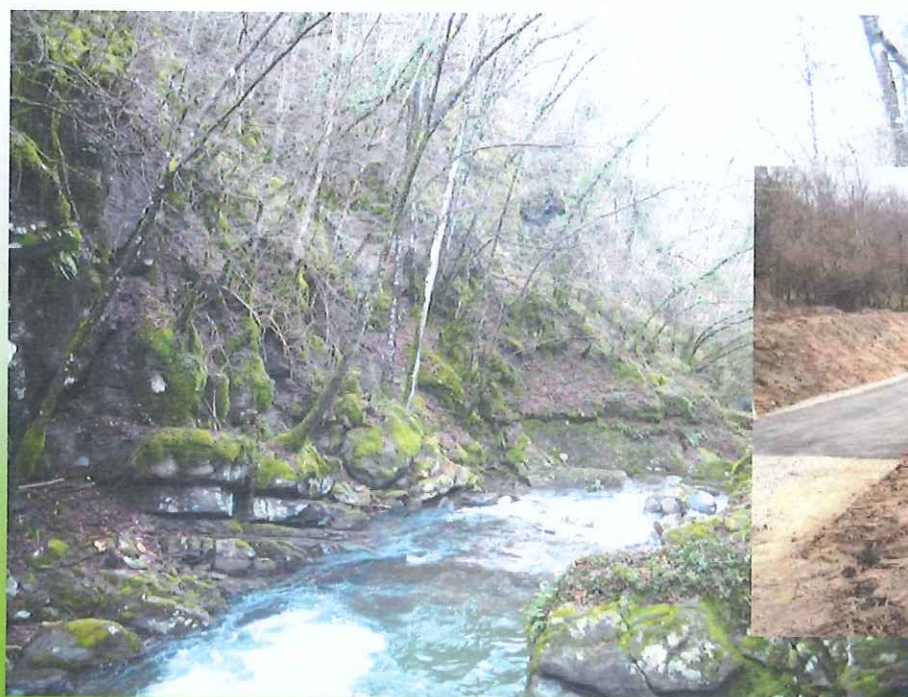


Comprensorio  
di bonifica **23**  
**VALDARNO**

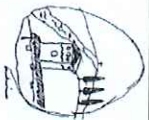


## Piano delle Attività di bonifica - Anno 2014

### • Relazione Tecnica





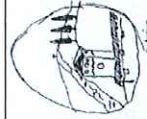


**Consorzio di Bonifica 2 Alto Valdarno (ex Compensorio n. 23 Valdarno)**

**Piano delle attività di bonifica – Anno 2014**

**INDICE**

1	Premessa .....	2
2	I numeri del Piano delle attività 2014 .....	3
3	Interventi di manutenzione della vegetazione ripariale .....	5
4	Interventi sulle opere idrauliche .....	7
	Appendice A – Riepilogo degli interventi di manutenzione ordinaria suddivisi per Bacino idrografico .....	9
	Appendice B – Riepilogo degli interventi richiesti nel Documento annuale di difesa del suolo .....	10
	Allegato 1 - Scheda di Dettaglio degli Interventi di taglio vegetazione .....	16
	Allegato 2 - Schede di manutenzione delle opere .....	17



**Consorzio di Bonifica 2 Alto Valdarno (ex Comprensorio n. 23 Valdarno)**

**Piano delle attività di bonifica – Anno 2014**

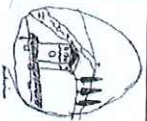
## 1 Premessa

Il Piano delle Attività di bonifica è il nuovo atto di programmazione dei consorzi di bonifica, così come introdotto dagli artt. 25 e 26 della Legge Regionale n. 79/2012 “Nuova disciplina in materia di consorzi di bonifica. Modifiche alla L.R. 69/2008 e alla L.R. n. 91/1998. Abrogazione della L.R. 34/1994.

Sulla base di tale normativa, i nuovi consorzi di bonifica approvano ed inviano la proposta del piano delle attività, entro il 30 settembre di ciascun anno, alla Giunta Regionale per la sua approvazione, che avviene nell’ambito del documento annuale di difesa del suolo di cui alla L.R. n. 91/1998.

«(Art. 26 - Piano delle attività di bonifica) Il piano delle attività di bonifica definisce:

- a) le attività di manutenzione ordinaria del reticolo di gestione e delle opere di bonifica, nonché delle opere idrauliche di terza, quarta e quinta categoria;
  - b) le attività di manutenzione straordinaria delle opere di bonifica;
  - c) le attività di esercizio e vigilanza sulle opere di bonifica;
  - d) le attività, a supporto delle province, di manutenzione ordinaria delle opere idrauliche di seconda categoria;
  - e) le nuove opere pubbliche di bonifica e le nuove opere idrauliche di quarta e quinta categoria da realizzare nell’anno di riferimento;
  - f) le attività di manutenzione straordinaria delle opere idrauliche di terza, quarta e quinta categoria.
3. Il piano delle attività di bonifica individua per ciascuna delle attività di cui al comma 2, il cronoprogramma e le risorse da destinare nel rispetto di quanto previsto all’articolo 24.»
- Con Legge Regionale n. 60 del 28/10/2013, la Regione ha apportato delle “Modifiche al regime transitorio dei consorzi di bonifica e coordinamento con le norme di materia di difesa del suolo” e, in particolare, ha inserito un nuovo articolo – art. 38 bis - alla L.R. n. 79/2012 riguardante la prima approvazione della proposta relativa al piano delle attività di bonifica: «1. Nelle more dell’istituzione dei nuovi consorzi, i presidenti delle unioni dei comuni che svolgono le funzioni di bonifica, ed i commissari straordinari di cui alla l.r. 47/2010, approvano la proposta del piano delle attività di bonifica di cui all’articolo 25, anche in assenza delle direttive di cui all’articolo 22, comma 2, lettera b), in coerenza con le deliberazioni già approvate ai sensi della l.r. 34/1994 e anche in riferimento al reticolo di gestione individuato ai sensi dell’articolo 22, comma 2) lettera e). La proposta del



**Consorzio di Bonifica 2 Alto Valdarno (ex Comprensorio n. 23 Valdarno)**

**Piano delle attività di bonifica – Anno 2014**

piano delle attività di bonifica è inviata dai soggetti di cui al comma 1, alla Giunta regionale entro il 30 novembre 2013.

2. Per l'anno 2014 la Giunta Regionale approva il piano delle attività di bonifica, sulla base della proposta di cui al comma 1, senza necessità di acquisire il parere della conferenza permanente per la difesa del suolo di cui all'articolo 12 sexies, comma 1, lettera a) della l.r. 9/1/1998.».

Il presente Piano delle Attività 2014 è costituito, oltre alla presente relazione, dall'elenco degli interventi che sono riepilogati nelle seguenti schede e tabelle:

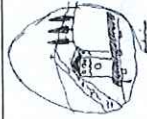
1. Appendice A - Riepilogo degli interventi di manutenzione ordinaria, suddivisi per Bacino Idrografico;
2. Appendice B – Elenco degli interventi richiesti dall'Ente da inserire nel Documento Annuale di difesa del suolo;
3. Allegato 1 – Scheda di dettaglio degli interventi di taglio vegetazione;
4. Allegato 2 – Schede di manutenzione delle opere;
5. Allegato 3 – Shapefiles degli interventi lineari e puntuali di manutenzione ordinaria (piano\_attivita\_2014\_lineari.shp, piano\_attivita\_2014\_puntuali.shp).

In aggiunta a tali elenchi gli interventi di manutenzione ordinaria individuati sono inseriti nel Sistema Informativo territoriale del Comprensorio di bonifica n. 23 Valdarno ([www.bonificavaldarno.it](http://www.bonificavaldarno.it), *Mappa Opere e Interventi*), all'interno della programmazione "Piano delle Attività 2014". Gli interventi sono quindi inseriti in un inquadramento geografico che tiene conto anche delle attività effettuate negli anni precedenti, anch'esse riportate all'interno del SIT.

## 2 I numeri del Piano delle attività 2014

Il Piano delle attività di bonifica 2014 si articola su un totale di **79 interventi di manutenzione ordinaria**, suddivisi in:

1. n. 69 interventi, per un'estensione totale di circa 68 km, consistono nella realizzazione di sfalci a carico della vegetazione erbacea, tagli selettivi e diradamenti mirati a carico di quella arbustiva ed arborea;



**Consorzio di Bonifica 2 Alto Valdarno (ex Comprensorio n. 23 Valdarno)**

**Piano delle attività di bonifica – Anno 2014**

2. n. 2 interventi prevedono la “manutenzione alveo e sponde” e riguardano tutti quei casi in cui il corso d’acqua presenta delle problematiche legate a fenomeni di erosione localizzati e di sovrasedimentazione;

3. n. 8 interventi sono a carico di uno o più opere idrauliche, in particolare briglie e soglie. In *Allegato 2 - Schede di manutenzione delle opere* si riportano le 8 schede di dettaglio sulle opere con l’indicazione dell’ubicazione, della tipologia di opera, dello stato di conservazione e del costo totale dell’intervento.

Nei paragrafi successivi vengono esposti brevemente i criteri e le modalità d’intervento sulla vegetazione riparia e sulle opere idrauliche.

Tutti gli interventi proposti rientrano nelle attività previsti dall’art. 26 comma 2, lettera a) “*le attività di manutenzione ordinaria del reticolo di gestione e delle opere di bonifica, nonché delle opere idrauliche di terza, quarta e quinta categoria*”.

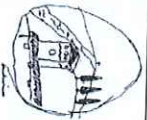
Ogni intervento è stato oggetto di una stima economica sommaria che permette la ripartizione del bilancio annuale sulla programmazione degli interventi. Nel caso della manutenzione di opere idrauliche o d’interventi intensivi sull’alveo e sulle sponde, l’importo viene stimato in maniera puntuale, mentre, per i lavori di taglio della vegetazione, la stima si basa sull’individuazione di un costo medio per superficie d’intervento (lunghezza x larghezza di taglio), che è stato ottenuto dall’analisi dei costi di tutti i lavori già effettuati negli anni passati. Essendo un valore medio calcolato su tipologie di corsi d’acqua tra loro molto diversi, in termini di bacino idrografico, accessibilità e soprattutto d’intensità della vegetazione presente, è evidente che in fase di progettazione esecutiva e di realizzazione dei lavori, l’importo di ogni singolo intervento può subire delle variazioni.

Gli importi del Piano 2014 sono ripartiti come segue:

- **€ 1.034.844,00** per lavori relativi ai soli interventi ordinari;
- **€ 115.000,00** per la vigilanza ed i lavori non programmati legati a segnalazioni di rischio, sia nei tratti già gestiti dal Comprensorio di Bonifica n. 23 Valdarno, che nei nuovi tratti del reticolo di gestione, individuato con il D.C.R.T. n. 57 dell’11/06/2013;

per un totale complessivo di **€ 1.149.844,00** destinato ai lavori.

In Appendice alla presente relazione si riportano 2 tabelle riepilogative del piano 2014: gli interventi ordinari raggruppati per bacino idrografico (Appendice A) e gli interventi di idraulica per cui è stata fatta una richiesta di inserimento all’interno del Documento annuale di Difesa del Suolo.



**Consorzio di Bonifica 2 Alto Valdarno (ex Comprensorio n. 23 Valdarno)**

Piano delle attività di bonifica – Anno 2014

(Appendice B). In attesa dell'approvazione del documento predetto e dell'assegnazione delle risorse relativamente ad uno o più interventi segnalati, s'invia l'elenco completo con indicazione delle priorità.

### **3 Interventi di manutenzione della vegetazione ripariale**

I lavori a carico della vegetazione riparia sono necessari sia per il mantenimento dell'officiosità idraulica dei corsi d'acqua, sia per mettere in evidenza lo stato di manutenzione del reticolo, inteso come stabilità delle sponde e come stato di manutenzione delle opere idrauliche in esso presenti.

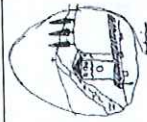
Si tiene in ogni caso a sottolineare che è obiettivo di questo ente il mantenimento di una fascia di vegetazione ripariale quanto più integra possibile sia per preservare l'ecosistema fluviale, sia per la funzione antierosiva e di consolidamento delle sponde che la vegetazione svolge.

Gli interventi previsti consistono sostanzialmente nella realizzazione di tagli della vegetazione all'interno dell'alveo e nel diradamento della vegetazione spondale, necessari a garantire il normale deflusso delle acque. I lavori di manutenzione della vegetazione in ambito fluviale devono essere tali da non creare situazioni di pericolosità idraulica, ma devono anche tenere conto della funzione biologica e protettiva che riveste la vegetazione riparia. I criteri d'intervento sono quindi quelli di attuare tagli selettivi a basso impatto ambientale, concentrati su esemplari deperienti o instabili, di realizzare diradamenti mirati, per il mantenimento delle associazioni vegetali in condizioni "giovanili" e appartenenti a specie autoctone.

Nell'ambito degli interventi sulla vegetazione è possibile distinguere più tipologie di lavorazione: sfalci, diradamenti tramite taglio selettivo e abbattimento di singole piante.

Lo sfalcio della vegetazione erbacea, di quella arbustiva e di eventuali giovani ricacci di piante arboree viene attuato prevalentemente nei tratti di corso d'acqua in prossimità e all'interno dei centri urbani dove risulta praticamente assente una copertura arborea che possa esercitare un'azione di controllo sullo sviluppo della vegetazione erbacea.

Tale lavorazione può essere eseguita a macchina mediante l'impiego di trattore o escavatore dotato di braccio idraulico con testa trinciante, oppure tramite l'impiego di decespugliatori, a seconda dell'accessibilità dell'intervento: nel primo caso occorre che il corso d'acqua sia facilmente accessibile ovvero dotato di una viabilità parallela alle sponde, in modo da evitare l'ingresso dei mezzi meccanici in alveo, mentre nei casi in cui l'accessibilità al corso d'acqua sia



**Unione dei Comuni del PRATOMAGNO (AR)**

**Servizio Gestione del Territorio e Bonifica  
Servizio Progettazione Tecnica**

Pagina 6 di 28

### **Consorzio di Bonifica 2 Alto Valdarno (ex Comprensorio n. 23 Valdarno)**

**Piano delle attività di bonifica – Anno 2014**

difficoltosa per vari motivi, quali geometria e morfologia delle sponde, assenza di viabilità o punti di accesso, tratti incassati, presenza di colture agricole è necessario intervenire a mano.

Il taglio verrà realizzato a mano anche nel caso di lavori all'interno delle aree protette, dove questo tipo di lavorazione deve essere limitata a consentire eventuali lavori di taglio selettivo a carico delle specie arboree, e non deve avere carattere estensivo.

Quando è necessario intervenire su esemplari arborei di dimensioni diametriche contenute costituiti principalmente da polloni originatisi da tagli precedenti si prevede sostanzialmente la realizzazione di un taglio selettivo che può configurarsi alla stregua di un diradamento.

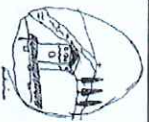
Si agisce pertanto eliminando sulla ceppaia i polloni che tendono a creare problemi al deflusso idrico per la loro posizione o che si presentano dominati e pertanto soggetti a futuri problemi di stabilità. Tale lavorazione può essere eseguita a macchina mediante l'impiego di trattore o escavatore dotato di braccio idraulico con testa trinciante, quando è necessario eseguire un taglio a raso in particolare in corsi d'acqua di limitate dimensioni, dove le piante tendono a crescere all'interno dell'alveo, e facilmente accessibili.

Nella maggior parte dei casi invece il taglio, al fine di effettuare un'appropriata selezione dei polloni sulle ceppaie, viene eseguito a mano tramite l'impiego della motosega.

Se il taglio selettivo riguarda l'abbattimento di piante di dimensioni diametriche medio grandi che variano tra i 15 e i 40 cm, s'interviene in particolare a carico di piante deperienti, morte o che presentano precarie condizioni di stabilità. L'obiettivo rimane quello di eliminare situazioni di eventuale pericolo ed ostacolo mantenendo, nel caso di presenza di popolamenti maturi, la tipica copertura a galleria che consente, oltre al mantenimento dell'equilibrio ecosistemico sopra citato, anche il controllo dell'accrescimento della vegetazione erbacea, arbustiva con particolare riferimento alle idrofite acquatiche che nei corsi d'acqua di modeste dimensioni contribuiscono al verificarsi noti problemi di impaludamento e accumulo di sedimenti, comportando un aumento del rischio idraulico. Tale lavorazione deve essere eseguita necessariamente a mano tramite l'impiego della motosega.

Indipendentemente dalla tipologia di taglio, la larghezza di taglio sulla sezione idraulica varia in base alle dimensioni del corso d'acqua e in base al contesto in cui si va ad operare, ovvero in ambito urbano lo sfalcio viene effettuato fino alla sommità della sponda, in quanto si agisce sia a fini di mitigazione del rischio idraulico, sia per ragioni di decoro urbano. In ambito extraurbano si opera prevalentemente nell'alveo attivo del corso d'acqua, intendendo come attivo quella parte della sezione idraulica interessata frequentemente da eventi di piena alluvionali.





**Consorzio di Bonifica 2 Alto Valdarno (ex Comprensorio n. 23 Valdarno)**

**Piano delle attività di bonifica – Anno 2014**

In ultima analisi vengono effettuati anche tagli per piede d'albero attribuendo quindi un valore di costo a pianta (cadauno). L'esempio più frequente è quello di un'assenza di una fascia di vegetazione ripariale vera e propria nella quale si ha sostanzialmente uno strato erbaceo e delle piante arboree a filare o isolate, ciò comporta la sovrapposizione di due lavorazioni differenti. Anche nel caso di tratti che vengono trattati a taglio, per la presenza di una fascia di vegetazione arborea, si può avere comunque la necessità di sovrapporre due tipologie d'intervento uno andante e uno puntuale. Questo, ad esempio, si verifica in presenza di alcune piante di dimensioni diametriche superiori a quelle considerate nella tipologia di taglio scelta, oppure poste in localizzazioni che implicano un'elevata difficoltà di abbattimento richiedendo, pertanto, una stima di costo a se stante.

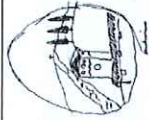
#### **4 Interventi sulle opere idrauliche**

Nel Piano 2014 sono previsti n. 8 interventi a carico di opere idrauliche di vario tipo, in particolare sulle opere trasversali come briglie, soglie e soglie ponte.

Gli interventi previsti nei piani annuali di manutenzione riguardano esclusivamente la manutenzione ordinaria delle opere: sono quindi esclusi tutti quegli interventi strutturali che riguardano invece la manutenzione straordinaria di un'opera, per le quali la l.r. 79/2012 art. 24 comma 3 prevede anche fonti di finanziamento.

In linea del tutto generale, è possibile schematizzare alcuni interventi tipici di manutenzione ordinaria. Nel caso di arginature in terra vengono considerati interventi di ordinaria manutenzione: i tagli di vegetazione sulle scarpate e sulle sommità arginali, il mantenimento di eventuali rampe e di viabilità di servizio, il ricarico della sommità arginale, la chiusura di tane di animali nel corpo arginale, il ripristino di modesti scoscendimenti delle sponde e la manutenzione di maufatti connessi, se presenti.

Per difese di sponda s'intendono, a titolo esemplificativo, le scogliere in massi naturali, i muri in pietra e in calcestruzzo, i gabbioni e le terre armate. Tra gli interventi più comuni di manutenzione ordinaria su questa tipologia di opere vi è il taglio della vegetazione infestante gravante sull'opera, la pulizia dei manufatti (es. idropulitura dei muri in pietra), il ripristino di parti del manufatto, comunque di entità modesta (es. ricucitura gabbioni) e la manutenzione di eventuali rampe di accesso.



**Unione dei Comuni del PRATOMAGNO (AR)**

**Servizio Gestione del Territorio e Bonifica  
Servizio Progettazione Tecnica**

Pagina 8 di 28

### **Consorzio di Bonifica 2 Alto Valdarno (ex Comprensorio n. 23 Valdarno)**

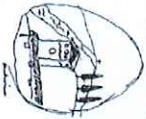
#### **Piano delle attività di bonifica – Anno 2014**

Per quanto riguarda le opere trasversali quali briglie, soglie, traverse, soglie ponte le tipologie d'intervento più comuni sono: pulizia dei manufatti dalla vegetazione infestante, da muschi e licheni, ripristino di parti del manufatto danneggiate (es. rivestimento della gaveta o della soglia), chiusura di piccole breccie nel corpo dell'opera o nei muri d'ala, rinforzo dell'alveo al piede del salto, eliminazione di accumuli di terra che occludono la sezione idraulica a monte del salto.

Un discorso a parte va fatto per la manutenzione ordinaria di tutte le opere d'ingegneria naturalistica, siano esse opere trasversali, difese di sponda o interventi di versante. Tra le manutenzioni da effettuare vi sono gli interventi di ripristino o ricostruzione di parti mancanti o degradate degli elementi lignei e/o dei fissaggi metallici, l'eventuale ripascimento del materiale inerte di riempimento (massi, ciottolame, terreno vegetale) nel caso esso venga asportato dalla corrente o dalle piogge, ma soprattutto la manutenzione alla parte vegetale viva, consistente nel taglio delle specie infestanti, nella potatura di formazione, nel recupero delle fallanze e nel successivo diradamento delle talee impiantate.

Tutti gli interventi previsti sulle opere idrauliche sono comunque tesi e improntati al miglioramento del loro stato di conservazione e al mantenimento e/o miglioramento della loro efficienza idraulica.

Loro Ciuffenna li, 28 novembre 2013



**Unione dei Comuni del PRATOMAGNO (AR)**  
**Servizio Gestione del Territorio e Bonifica**  
**Servizio Progettazione Tecnica**

Pagina 9 di 28

**Consorzio di Bonifica 2 Alto Valdarno (ex Compensorio n. 23 Valdarno)**

Piano delle attività di bonifica – Anno 2014

**Appendice A – Riepilogo degli interventi di manutenzione ordinaria**  
**suddivisi per Bacino idrografico**

52024 Loro Ciuffenna (AR), Via Perugia, 2 A  
Tel.: 055-917.021 Fax: 055-917.27.59

[www.bonificavaldarno.it](http://www.bonificavaldarno.it)

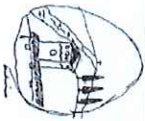
e-mail: [bonifica23@uc-pratomagno.toscana.it](mailto:bonifica23@uc-pratomagno.toscana.it)  
Cod. Fisc. 90024210511 – P.I. 01980270514

1. The first part of the text discusses the importance of maintaining accurate records of all transactions. This is particularly true for businesses that operate in highly regulated industries, where even a small error can have significant consequences.

2. The second part of the text focuses on the role of technology in streamlining financial processes. While automation can reduce the risk of human error, it is essential to ensure that the systems used are secure and reliable.

3. The final part of the text emphasizes the need for regular audits and reviews. This helps to identify any discrepancies or areas for improvement, ensuring that the financial data remains accurate and up-to-date.

4. In conclusion, maintaining accurate financial records is a critical component of any business's success. By implementing robust internal controls and leveraging technology, businesses can minimize the risk of errors and ensure the integrity of their financial data.



**Unione dei Comuni del PRATOMAGNO (AR)**  
**Servizio Gestione del Territorio e Bonifica**  
**Servizio Progettazione Tecnica**

Pagina 10 di 28

**Consorzio di Bonifica 2 Alto Valdarno (ex Comprensorio n. 23 Valdarno)**

Piano delle attività di bonifica – Anno 2014

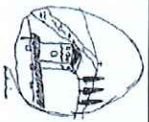
**Appendice B – Riepilogo degli interventi richiesti nel**  
**Documento annuale di difesa del suolo**

52024 Loro Ciuffenna (AR), Via Perugia, 2 A  
Tel.: 055-917.021 Fax: 055-917.27.59

[www.bonificavaldarno.it](http://www.bonificavaldarno.it)

e-mail: [bonifica23@uc-pratomagno.toscana.it](mailto:bonifica23@uc-pratomagno.toscana.it)  
Cod. Fisc. 90024210511 – P.I. 01980270514





**Unione dei Comuni del PRATOMAGNO (AR)**  
**Servizio Gestione del Territorio e Bonifica**  
**Servizio Progettazione Tecnica**

Pagina 11 di 28

**Consorzio di Bonifica 2 Alto Valdarno (ex Comprensorio n. 23 Valdarno)**

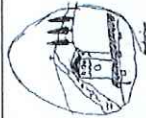
Piano delle attività di bonifica – Anno 2014



Foto: AR5



Foto: AR6



**Unione dei Comuni del PRATOMAGNO (AR)**

Servizio Gestione del Territorio e Bonifica  
Servizio Progettazione Tecnica

Pagina 12 di 28

**Consorzio di Bonifica 2 Alto Valdarno (ex Comprensorio n. 23 Valdarno)**

Piano delle attività di bonifica – Anno 2014

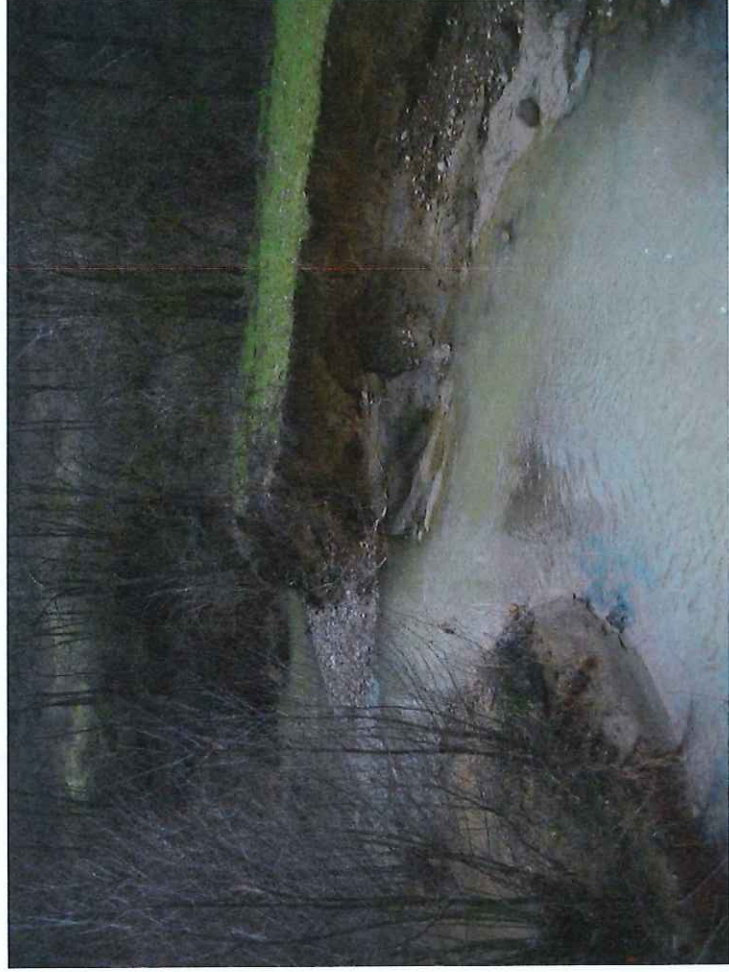


Foto: AR1



Foto: AR3

52024 Loro Ciuffenna (AR), Via Perugia, 2 A

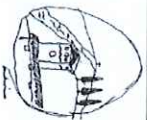
Tel.: 055-917.021 Fax: 055-917.27.59

[www.bonificavaldamo.it](http://www.bonificavaldamo.it)

e-mail: [bonifica23@uc-pratomagno.toscana.it](mailto:bonifica23@uc-pratomagno.toscana.it)

Cod. Fisc. 90024210511 – P.I. 01980270514





**Unione dei Comuni del PRATOMAGNO (AR)**  
**Servizio Gestione del Territorio e Bonifica**  
**Servizio Progettazione Tecnica**

Pagina 13 di 28

**Consorzio di Bonifica 2 Alto Valdarno (ex Comprensorio n. 23 Valdarno)**

**Piano delle attività di bonifica – Anno 2014**



**Foto: AR4**

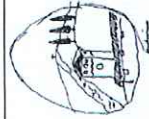


**Foto: FI1**

52024 Loro Ciuffenna (AR), Via Perugia, 2 A  
Tel.: 055-917.021 Fax: 055-917.27.59

[www.bonificavaldarno.it](http://www.bonificavaldarno.it)

e-mail: [bonifica23@uc-pratomagno.toscana.it](mailto:bonifica23@uc-pratomagno.toscana.it)  
Cod. Fisc. 90024210511 – P. I. 01980270514



**Unione dei Comuni del PRATOMAGNO (AR)**

Servizio Gestione del Territorio e Bonifica  
Servizio Progettazione Tecnica

Pagina 14 di 28

**Consorzio di Bonifica 2 Alto Valdarno (ex Comprensorio n. 23 Valdarno)**

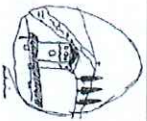
Piano delle attività di bonifica – Anno 2014



**Foto: FI4**



**Foto: FI5**



**Unione dei Comuni del PRATOMAGNO (AR)**  
**Servizio Gestione del Territorio e Bonifica**  
**Servizio Progettazione Tecnica**

Pagina 15 di 28

**Consorzio di Bonifica 2 Alto Valdarno (ex Comprensorio n. 23 Valdarno)**

Piano delle attività di bonifica – Anno 2014

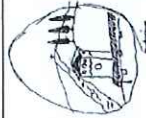


Foto: FI2

52024 Loro Ciuffenna (AR), Via Perugia, 2 A  
Tel.: 055-917.021 Fax: 055-917.27.59

[www.bonificavaldarno.it](http://www.bonificavaldarno.it)

e-mail: [bonifica23@uc-pratomagno.toscana.it](mailto:bonifica23@uc-pratomagno.toscana.it)  
Cod. Fisc. 90024210511 – P.I. 01980270514



**Unione dei Comuni del PRATOMAGNO (AR)**

Servizio Gestione del Territorio e Bonifica  
Servizio Progettazione Tecnica

Pagina 16 di 28

**Consorzio di Bonifica 2 Alto Valdarno (ex Comprensorio n. 23 Valdarno)**

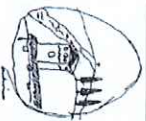
Piano delle attività di bonifica – Anno 2014

**Allegato 1 - Scheda di Dettaglio degli Interventi di taglio vegetazione**

Bacino	
Corso d'acqua	
Comune	
Località	

Classifica ai sensi del R.D. n. 523/04:	
Codice Allegato n. 4 del Quadro conoscitivo del Piano di Indirizzo Territoriale	
Istituti Faunistici Regionali	
Aree protette	
Classificazione fauna ittica	
Demanio Forestale Regionale	
Contesto ambientale	
Tipo forestale	
Specie presenti	
Opere idrauliche	
Accessibilità	
Interferenze con servizi	

Intervento di manutenzione della vegetazione riparia: Nome corso d'acqua		
Tratto	Tipologia di taglio	Lunghezza
		Larghezza
Lunghezza complessiva dell'intervento		
Tipologia di taglio per singola pianta		n. piante



**Unione dei Comuni del PRATOMAGNO (AR)**  
Servizio Gestione del Territorio e Bonifica  
Servizio Progettazione Tecnica

Pagina 17 di 28

**Consorzio di Bonifica 2 Alto Valdarno (ex Comprensorio n. 23 Valdarno)**

Piano delle attività di bonifica – Anno 2014

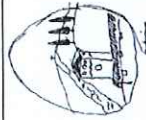
### Allegato 2 - Schede di manutenzione delle opere

#### Scheda di manutenzione n. 1<sup>1</sup>

Centro di costo	1
ID Intervento	877
Bacino idrografico	Fosso di Castiglionchio
Corso d'acqua	Fosso di Castiglionchio
Comune	Rignano sull'Arno
Località	Montioni di sopra
Importo previsto <sup>2</sup>	€ 34.000,00
Opere in manutenzione: n. 1	
Codice censimento	23SO000043
Opera	Soglia
Categoria R.D. 523/1904	n.c.
Stato di conservazione	mediocre
Tipologia	Rettilinea in pietra



- <sup>1</sup> I dati riportati derivano dal censimento delle opere idrauliche, effettuato da questo ufficio
- <sup>2</sup> L'importo riportato è comprensivo di IVA e delle altre spese di progetto



**Unione dei Comuni del PRATOMAGNO (AR)**

Servizio Gestione del Territorio e Bonifica  
Servizio Progettazione Tecnica

Pagina 18 di 28

**Consorzio di Bonifica 2 Alto Valdarno (ex Comprensorio n. 23 Valdarno)**

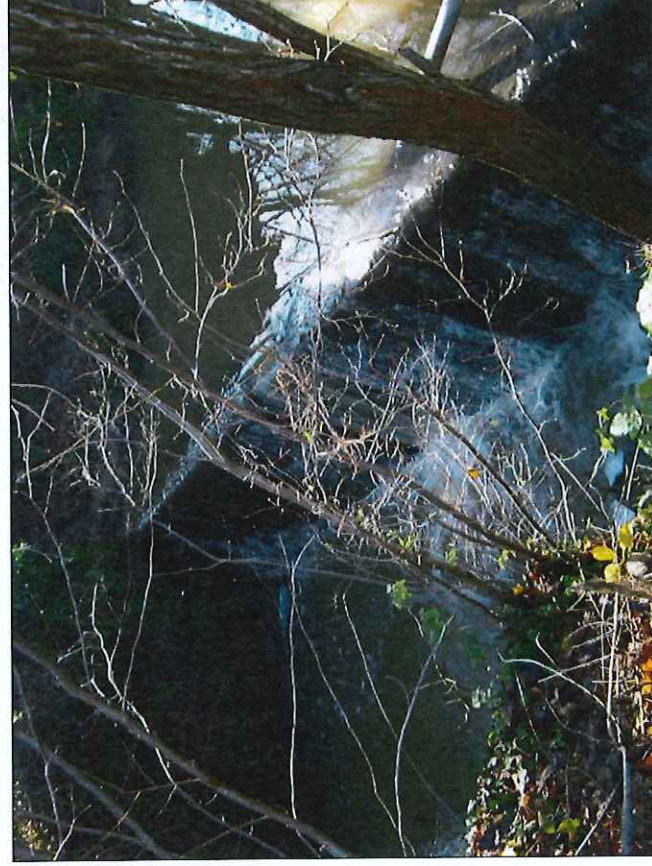
Piano delle attività di bonifica – Anno 2014

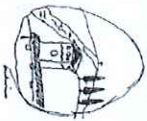
**Scheda di manutenzione n. 2**

**Centro di costo** 5  
**ID Intervento** 914  
**Bacino idrografico** Torrente Ambra  
**Corso d'acqua** Borro di San Salvatore  
**Comune** Bucine  
**Località** C. Bianca  
**Importo previsto** € 19.500,00

**Opere in manutenzione: n. 1**

**Codice censimento** 23BT000015  
**Opera** Briglia di trattenuta  
**Categoria R.D. 523/1904** n.c.  
**Stato di conservazione** Buono  
**Tipologia** Rettilinea in pietrame





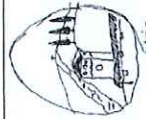
**Consorzio di Bonifica 2 Alto Valdarno (ex Comprensorio n. 23 Valdarno)**

Piano delle attività di bonifica – Anno 2014

**Scheda di manutenzione n. 3**

Centro di costo	4
ID Intervento	1388
Bacino idrografico	Torrente Ciuffenna
Corso d'acqua	Borro Roviggiani
Comune	Terranuova Bracciolini
Località	Casa Roviggiani
Importo previsto	€ 50.000,00
	<b>Opere in manutenzione: n. 2</b>
Codice censimento	23BR000395
Opera	Briglia
Categoria R.D. 523/1904	n.c.
Stato di conservazione	Buono
Tipologia	Rettilinea in calcestruzzo





**Unione dei Comuni del PRATOMAGNO (AR)**

Servizio Gestione del Territorio e Bonifica  
Servizio Progettazione Tecnica

Pagina 20 di 28

**Consorzio di Bonifica 2 Alto Valdarno (ex Comprensorio n. 23 Valdarno)**

Piano delle attività di bonifica – Anno 2014

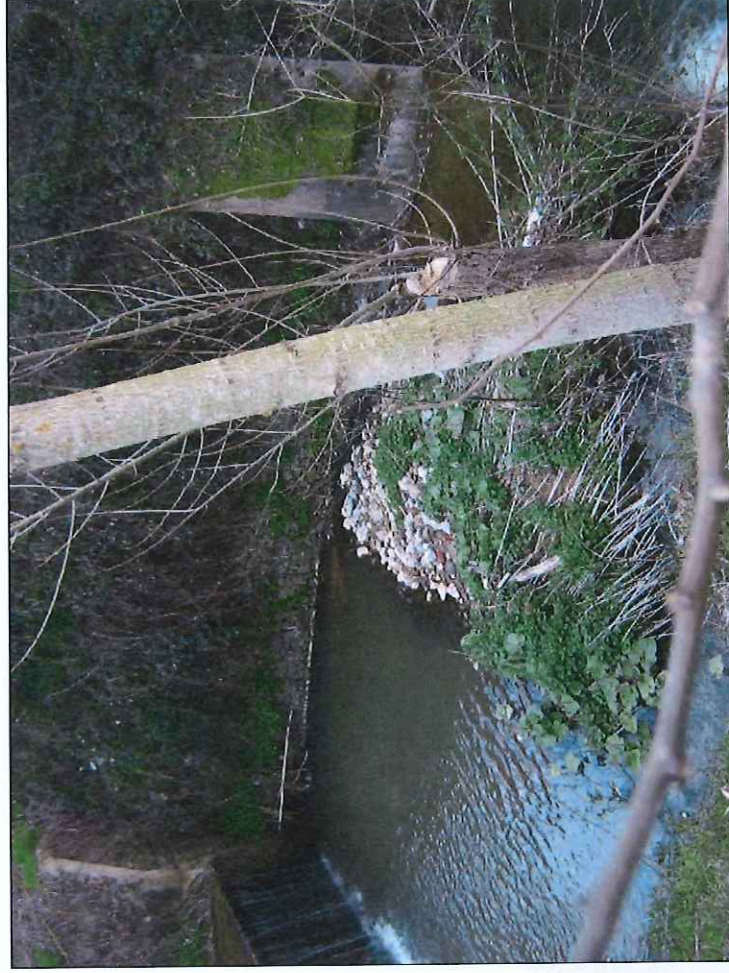
**Codice censimento** 23BR000397

**Opera** Briglia

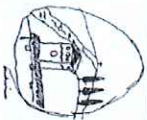
**Categoria R.D. 523/1904** n.c.

**Stato di conservazione** Buono

**Tipologia** In gabbioni







**Unione dei Comuni del PRATOMAGNO (AR)**  
Servizio Gestione del Territorio e Bonifica  
Servizio Progettazione Tecnica

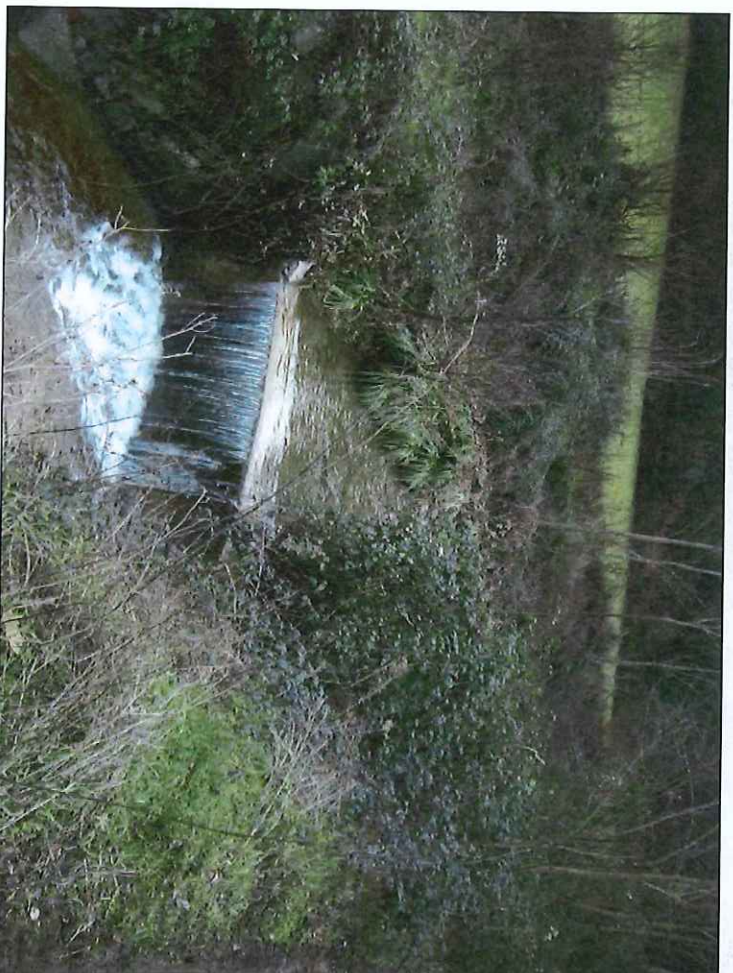
Pagina 21 di 28

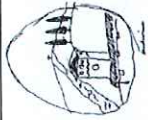
**Consorzio di Bonifica 2 Alto Valdarno (ex Compensorio n. 23 Valdarno)**

Piano delle attività di bonifica – Anno 2014

**Scheda di manutenzione n. 4**

Centro di costo	3
ID Intervento	1392
Bacino idrografico	Torrente Dogana
Corso d'acqua	Borro di Caspri
Comune	Montevarchi
Località	Il Molino
Importo previsto	€ 35.000,00
	Opere in manutenzione: 5
Codice censimento	23BR000242
Opera	Briglia
Categoria R.D. 523/1904	n.c.
Stato di conservazione	Buono
Tipologia	Ad arco. Realizzata con pietrame e malta





**Unione dei Comuni del PRATOMAGNO (AR)**

Servizio Gestione del Territorio e Bonifica  
Servizio Progettazione Tecnica

Pagina 22 di 28

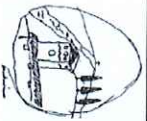
**Consorzio di Bonifica 2 Alto Valdarno (ex Comprensorio n. 23 Valdarno)**

Piano delle attività di bonifica – Anno 2014

**Codice censimento** 23BR000243  
**Opera** Briglia  
**Categoria R.D. 523/1904** n.c.  
**Stato di conservazione** Buono  
**Tipologia** Rettilinea in pietrame e malta



**Codice censimento** 23BR000244  
**Opera** Briglia  
**Categoria R.D. 523/1904** n.c.  
**Stato di conservazione** Buono  
**Tipologia** Ad arco in pietrame e malta

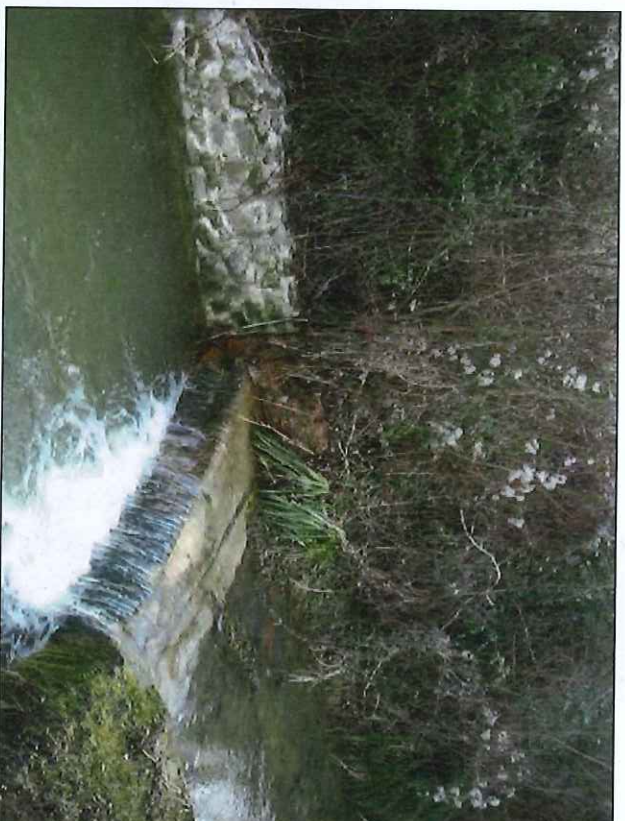


**Unione dei Comuni del PRATOMAGNO (AR)**  
Servizio Gestione del Territorio e Bonifica  
Servizio Progettazione Tecnica

Pagina 23 di 28

**Consorzio di Bonifica 2 Alto Valdarno (ex Comprensorio n. 23 Valdarno)**

Piano delle attività di bonifica – Anno 2014



<b>Codice censimento</b>	23BR000245
<b>Opera</b>	Briglia
<b>Categoria R.D. 523/1904</b>	n.c.
<b>Stato di conservazione</b>	Buono
<b>Tipologia</b>	Ad arco, realizzata con pietrame e malta



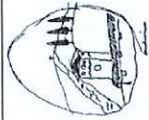
52024 Loro Cluffenna (AR), Via Perugia, 2/A

Tel.: 055-917.021 Fax: 055-917.27.59

[www.bonifica Valdarno.it](http://www.bonifica Valdarno.it)

e-mail: [bonifica23@uc-pratomagno.toscana.it](mailto:bonifica23@uc-pratomagno.toscana.it)

Cod. Fisc. 90024210511 – P.I. 07980270514



**Unione dei Comuni del PRATOMAGNO (AR)**

Servizio Gestione del Territorio e Bonifica  
Servizio Progettazione Tecnica

Pagina 24 di 28

**Consorzio di Bonifica 2 Alto Valdarno (ex Comprensorio n. 23 Valdarno)**

Piano delle attività di bonifica – Anno 2014

**Codice censimento** 23BR000246

**Opera** Briglia

**Categoria R.D. 523/1904** n.c.

**Stato di conservazione** Buono

**Tipologia** Ad arco. Realizzata in pietrame e malta





**Unione dei Comuni del PRATOMAGNO (AR)**  
Servizio Gestione del Territorio e Bonifica  
Servizio Progettazione Tecnica

Pagina 25 di 28

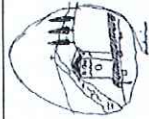
### **Consorzio di Bonifica 2 Alto Valdarno (ex Comprensorio n. 23 Valdarno)**

Piano delle attività di bonifica – Anno 2014

#### **Scheda di manutenzione n. 5**

<b>Centro di costo</b>	1
<b>ID Intervento</b>	1396
<b>Bacino idrografico</b>	Fosso del Burchio
<b>Corso d'acqua</b>	Fosso del Burchio
<b>Comune</b>	Incisa in Val d'Arno
<b>Località</b>	Burchio
<b>Importo previsto</b>	€ 15.000,00
	<b>Opere in manutenzione: n. 1</b>
<b>Codice censimento</b>	23BR000378
<b>Opera</b>	Briglia
<b>Categoria R.D. 523/1904</b>	n.c.
<b>Stato di conservazione</b>	Buono
<b>Tipologia</b>	Rettilinea in pietrame





**Unione dei Comuni del PRATOMAGNO (AR)**

Servizio Gestione del Territorio e Bonifica  
Servizio Progettazione Tecnica

Pagina 26 di 28

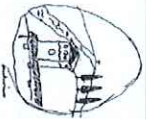
**Consorzio di Bonifica 2 Alto Valdarno (ex Compensorio n. 23 Valdarno)**

Piano delle attività di bonifica – Anno 2014

## Scheda di manutenzione n. 6

Centro di costo	1
ID Intervento	1400
Bacino idrografico	Interbacino 11
Corso d'acqua	Borro dei Bagnoli
Comune	Incisa in Val D'arno
Località	Pieve di San Vito
Importo previsto	€ 14.500,00
<b>Opere in manutenzione: n. 1</b>	
Codice censimento	23BR000505
Opera	Briglia
Categoria R.D. 523/1904	n.c.
Stato di conservazione	mediocre
Tipologia	Ad arco in muratura con paramento di valle a scarpa





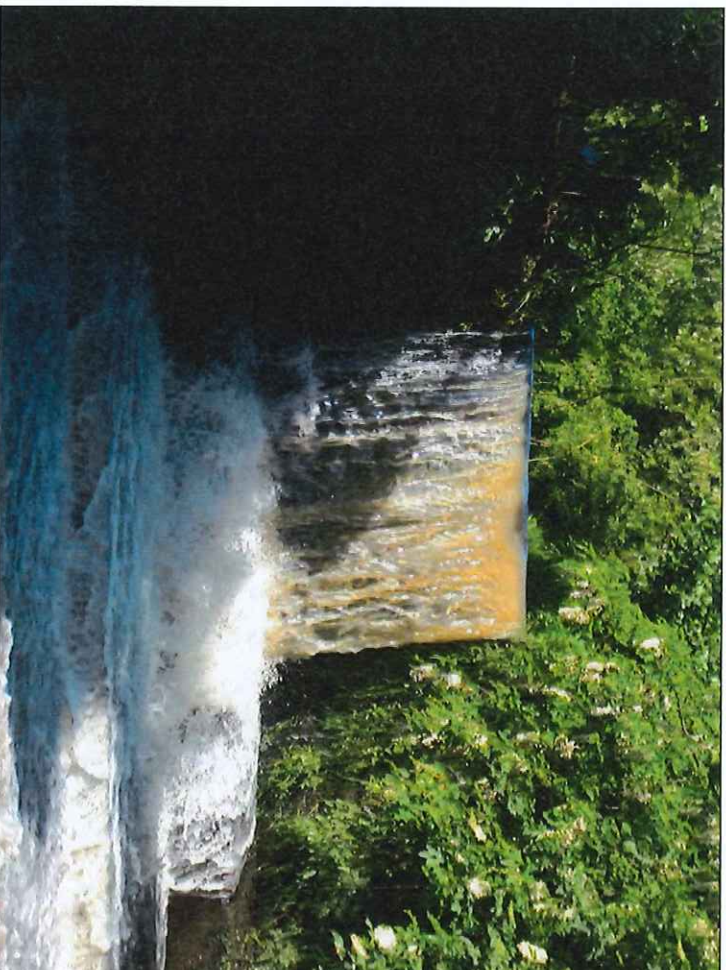
**Unione dei Comuni del PRATOMAGNO (AR)**  
**Servizio Gestione del Territorio e Bonifica**  
**Servizio Progettazione Tecnica**

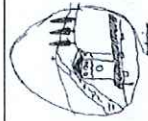
Pagina 27 di 28

**Consorzio di Bonifica 2 Alto Valdarno (ex Comprensorio n. 23 Valdarno)**  
Piano delle attività di bonifica – Anno 2014

### Scheda di manutenzione n. 7

Centro di costo	1
ID Intervento	1401
Bacino idrografico	Borro di Ponterosso
Corso d'acqua	Borro di Ponterosso
Comune	Figline Valdarno
Località	Lo Stecco
Importo previsto	€ 10.000,00
	<b>Opere in manutenzione: n. 1</b>
Codice censimento	23BR000510
Opera	Briglia
Categoria R.D. 523/1904	Terza categoria
Stato di conservazione	Buono
Tipologia	Ad arco in cls





**Unione dei Comuni del PRATOMAGNO (AR)**

Servizio Gestione del Territorio e Bonifica  
Servizio Progettazione Tecnica

Pagina 28 di 28

**Consorzio di Bonifica 2 Alto Valdarno (ex Comprensorio n. 23 Valdarno)**

Piano delle attività di bonifica – Anno 2014

## Scheda di manutenzione n. 8

Centro di costo 1  
ID Intervento 1402  
Bacino idrografico Borro di Ponterosso  
Corso d'acqua Borro di Ponterosso  
Comune Figline Valdarno  
Località Camping Girasole  
Importo previsto € 19.500,00

### Opere in manutenzione: n. 1

Codice censimento *Opera non ancora censita*  
Opera Briglia  
Categoria R.D. 523/1904 n.c  
Stato di conservazione Mediocre  
Tipologia Rettilinea in muratura

